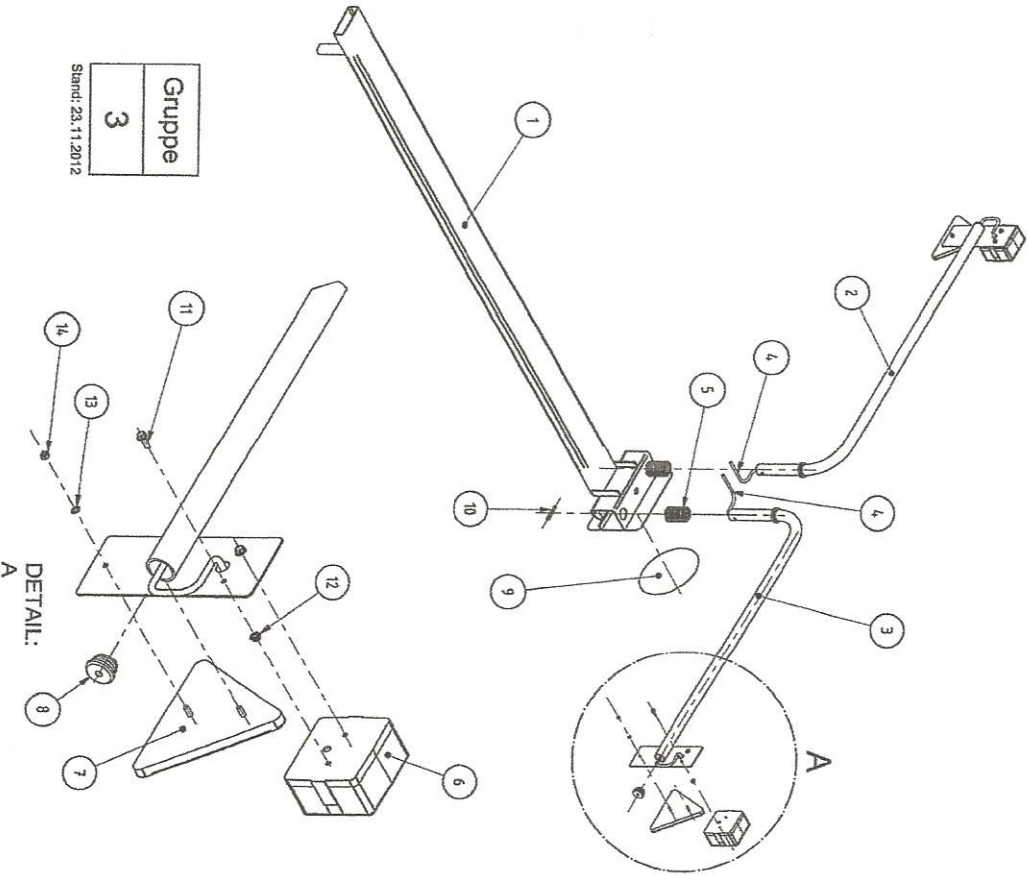


Pos.	Stück	Art/Nr.	Art.	Bezeichnung	Material	Abmessung/Verhältnis	Nenn	Werkstoff	Fk.	WERT
1	1	14-00084	14-00084	Verriegelungsriegel	St 50	Ø 10 x 100	Ø 10 x 100	St 50	8.8	0,927 kg
2	1	14-00084	14-00084	Aufhängelatten	St 50	100 x 100 x 10	100 x 100 x 10	St 50	8.8	0,927 kg
3	1	14-00084	14-00084	Verriegelungsriegel	St 50	Ø 10 x 100	Ø 10 x 100	St 50	8.8	0,927 kg
4	1	14-00084	14-00084	Verriegelungsriegel	St 50	Ø 10 x 100	Ø 10 x 100	St 50	8.8	0,927 kg
5	1	14-00084	14-00084	Verriegelungsriegel	St 50	Ø 10 x 100	Ø 10 x 100	St 50	8.8	0,927 kg
6	1	14-00084	14-00084	Verriegelungsriegel	St 50	Ø 10 x 100	Ø 10 x 100	St 50	8.8	0,927 kg
7	2	14-00084	14-00084	Verriegelungsriegel	St 50	Ø 10 x 100	Ø 10 x 100	St 50	8.8	0,927 kg
8	2	14-00084	14-00084	Verriegelungsriegel	St 50	Ø 10 x 100	Ø 10 x 100	St 50	8.8	0,927 kg
9	2	14-00084	14-00084	Verriegelungsriegel	St 50	Ø 10 x 100	Ø 10 x 100	St 50	8.8	0,927 kg
10	2	14-00084	14-00084	Verriegelungsriegel	St 50	Ø 10 x 100	Ø 10 x 100	St 50	8.8	0,927 kg
11	2	14-00084	14-00084	Verriegelungsriegel	St 50	Ø 10 x 100	Ø 10 x 100	St 50	8.8	0,927 kg
12	2	14-00084	14-00084	Verriegelungsriegel	St 50	Ø 10 x 100	Ø 10 x 100	St 50	8.8	0,927 kg
13	2	14-00084	14-00084	Verriegelungsriegel	St 50	Ø 10 x 100	Ø 10 x 100	St 50	8.8	0,927 kg
14	2	14-00084	14-00084	Verriegelungsriegel	St 50	Ø 10 x 100	Ø 10 x 100	St 50	8.8	0,927 kg
15	2	14-00084	14-00084	Verriegelungsriegel	St 50	Ø 10 x 100	Ø 10 x 100	St 50	8.8	0,927 kg
16	2	14-00084	14-00084	Verriegelungsriegel	St 50	Ø 10 x 100	Ø 10 x 100	St 50	8.8	0,927 kg
17	2	14-00084	14-00084	Verriegelungsriegel	St 50	Ø 10 x 100	Ø 10 x 100	St 50	8.8	0,927 kg
18	2	14-00084	14-00084	Verriegelungsriegel	St 50	Ø 10 x 100	Ø 10 x 100	St 50	8.8	0,927 kg
19	2	14-00084	14-00084	Verriegelungsriegel	St 50	Ø 10 x 100	Ø 10 x 100	St 50	8.8	0,927 kg
20	2	14-00084	14-00084	Verriegelungsriegel	St 50	Ø 10 x 100	Ø 10 x 100	St 50	8.8	0,927 kg
21	2	14-00084	14-00084	Verriegelungsriegel	St 50	Ø 10 x 100	Ø 10 x 100	St 50	8.8	0,927 kg
22	2	14-00084	14-00084	Verriegelungsriegel	St 50	Ø 10 x 100	Ø 10 x 100	St 50	8.8	0,927 kg

Technische Zeichnung		Aufnahme GI	
1:2		13-000680	
MON			



Gruppe	3
Stand:	23.11.2012

DETAIL:
A

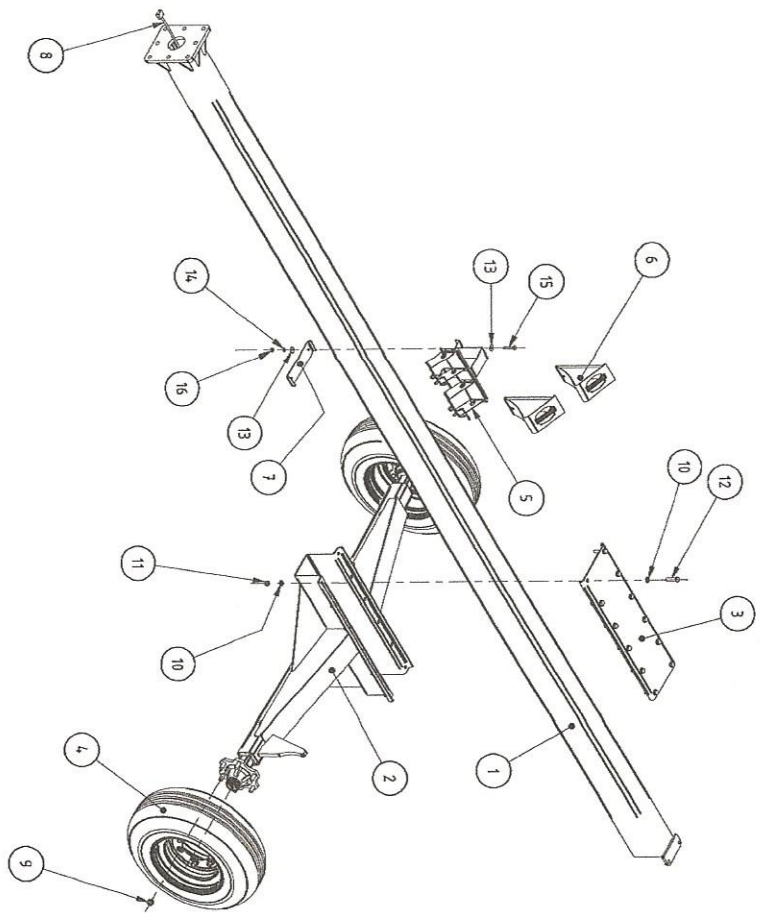
Ersatzteilliste		Gruppe	H & B-TECHNIK Maschinenbau · Landtechnik · Edelstahl
Teile-Gruppen Benennung: Lampenträger		3	
Benennung: ab Fahrgestell-Nr.:		Angebildnumr: Stand:	10.12.2012 Blatt: 10.12.2012 Blattzahl: 1
Fig.:	Artikel-Nr.:	Stand:	Benennung:

1	14-000567	Lampenträger kpl	
2	14-000509	Lampenarm rechts kpl	
3	14-000510	Lampenarm links kpl	
4	14-000540	E-Leitung Lampenarm kpl	2000 lang
5	99-000522	Druckfeder	LO=81
6	97-000502	Rückleuchte	
7	98-000505	Dreieckdruckstrahler	
8	15-000520	Lamellenstopfen	
9	98-000506	Klebschild	2Stk/nh
10	99-000525	Spannhülse	8x55
11	99-000557	Rippschraube	M5x16
12	99-000558	Rippschraube	M5
13	99-000559	Zahnschraube	A5,5
14	99-000560	Sechskantmutter	M5

Transportwagen 1-Achser ungebremsst

16-000011
 13-000528

Tragholm



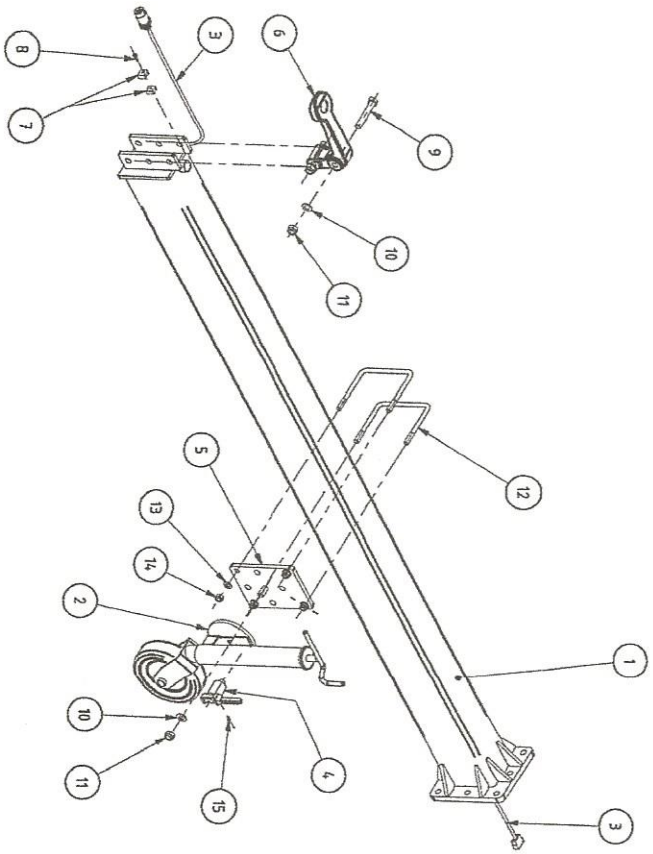
Gruppe	2
--------	---

Stand: 08.11.2012

Ersatzteilliste		Gruppe	H & B-TECHNIK Maschinenbau - Landtechnik - Edelmetall	
Teile-Gruppen Benennung:		2		
Tragholm				
Bemerkung:		ab Fahrgestell-Nr.:	Anlagedatum:	10.12.2012
			Stand:	29.04.2014
			Blatt:	1
			Blattzahl:	1

Fig.:	Artikel-Nr.:	Stand:	Benennung:	Bemerkung:
1	14-000020		Tragholm kpl	6000 lang
	14-000574		Tragholm kpl	5000 lang
2	14-000556		Achskörper kpl	Spurweite 2250
	14-000607		Achskörper kpl	Spurweite 2680
3	15-000519		Klemmplatte	
4	99-000641		Rad kpl	10,0/7,5-15,3 14PR (Standard)
	99-000635		Rad kpl	215R14C 8PR (Option)
5	14-000028		Bremsklötzhalter kpl	
6	98-000008		Bremsschuh	
7	15-000082		Klemmplatte	8000 lang
8	14-000543		E-Leitung Tragholm	7000 lang
9	14-000545		Radmutter	M18x1,5
10	99-000524		Scheibe	A17
11	99-000575		Sechskantmutter selbsts	M16
12	99-000581		Sechskantschraube	M16x65
13	99-000586		Koffligscheibe	A13
14	99-000585		Federring	A12
15	99-000587		Sechskantschraube	M12x65
16	99-000584		Sechskantmutter	M12

Zugholm



Gruppe	1
--------	---

Stand: 08.11.2012

Ersatzteilliste		Gruppe	H & B-TECHNIK Maschinenbau · Landtechnik · Edelstahl
Teilgruppen Benennung: Zugholm		1	
Bemerkung: ab Fahrgestell-Nr.:		Anlieferdatum: 10.12.2012	Blatt: 1
Fig.: Artikel-Nr.: Stand: Benennung:		Stand: 10.12.2012	Blanzahl: 1

Fig.	Artikel-Nr.	Stand	Benennung	Anlieferdatum	Blatt	Blanzahl
1	14-000533		Zugholm kpl			
2	14-000500		Stützrad kpl		incl. Rastboizen	
3	14-000536		E-Leitung Zugholm kpl		5 m lang	
4	98-000010		Rastboizen			
5	14-000030		Platte kpl			
6	99-000115		Zugöse			
7	99-000566		Schellenkörper			
8	99-000567		Zylinderschraube		M8x20	
9	99-000632		Sechskantschraube		M20x120	
10	99-000612		Schelle		A21	
11	99-000583		Sechskantmutter selbsts		M20	
12	99-000123		Bügel schraube			
13	99-000573		Schelle		A17	
14	99-000575		Sechskantmutter selbsts		M16	
15	99-000073		Schmiedehölz gerade			

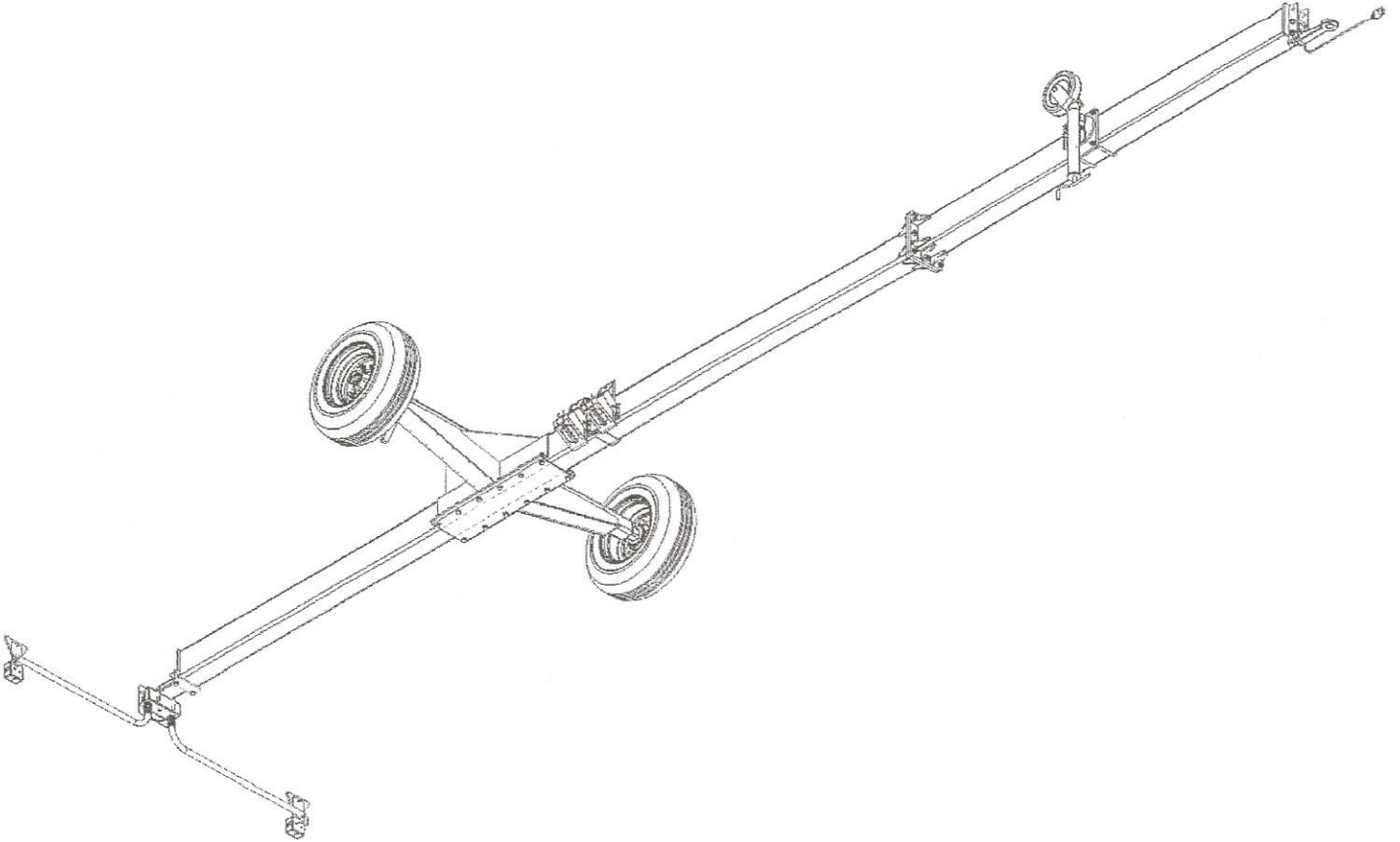
zum

Transport-Wagen

1-Achser – ungebremst – 25km/h

„Standard Holm“

Typ: 13-000528 Holm 6000 lang
13-000543 Holm 5000 lang
13-000569 Holm 6000 lang - Spur 2680 breit



H&B-Technik GmbH

Vinner Straße 156

D-33729 Bielefeld

Telefon: (0521) 392222

Telefax: (0521) 392109

E-Mail: info@hb-technik.com

Internet: www.hb-technik.com

Drehmomenttabelle für Schrauben und Muttern (Nm)

Metrisches Gewinde DIN 13														
Abmessung	M4	M5	M6	M8	M10	M12	M14	M16	M18	M20	M22	M24	M27	M30
6,9	2,4	5,0	8,5	21	41	72	115	180	245	345	465	600	890	1200
8,8	3,0	5,9	10	25	49	85	135	210	300	425	580	730	1100	1450
10,9	4,4	8,7	15	36	72	125	200	310	430	610	820	1050	1550	2100
12,9	5,1	10	18	43	84	145	235	365	500	710	960	1220	1800	2450
Metrisches Feingewinde DIN 13														
Abmessung	M8x1	M10x1	M12x1,5	M14x1,5	M16x1,5	M18x1,5	M20x1,5	M22x1,5						
6,9	23	43	76	125	190	275	385	520						
8,8	27	52	89	145	225	340	475	630						
10,9	39	76	130	215	330	485	680	900						
12,9	46	90	155	255	390	570	790	1050						

9) Bei gebremsten Transportwagen: Montieren Sie das Bremsseil am Bremshebel der Achse in mittlerer Position. Das Seil muss ganz stramm gestellt werden, sodass sich der Handbremshebel nur um wenige Zähne bis zur Bremswirkung ziehen lässt. Hängt das Seil durch, wird der Handbremshebel durch den Dämpfer über den toten Punkt gedrückt und lässt sich nur mit sehr viel Kraft wieder lösen.

10) Hängen Sie das Schneidwerk in den Schrägförderer des Mähdeschers und fahren Sie den Wagen unter das Schneidwerk.

11) Stellen Sie die Aufnahmehöcke entsprechend dem Schneidwerks-/Maispflückertyp ein.

12) Legen Sie das Schneidwerk auf den Böcken ab und befestigen Sie die Bügel für die Bolzenverriegelung.

13) Ziehen Sie sämtliche Bolzen/Schrauben und Muttern fest (Drehmomentschlüssel).

14) Prüfen Sie den Luftdruck der Räder, je nach Belastung empfehlen die Hersteller folgende Werte bei 25 km/h (Tabellen können angefordert werden)

Reifentyp	bei Belastung pro Rad	Luftdruck
185 R 14 C	1.275 Kg	5,0 bar (500kPa)
215 R 14 C	1.590 Kg	5,0 bar (500kPa)
10.0/7.5-15.3 14/18 PR TL	2.000 Kg	7,1 bar (500kPa)
250/65-14,5 12 PR	1.500 Kg	5,5 bar (500kPa)

Achtung: Der Transportwagen darf nicht schneller als 25 km/h gefahren werden!

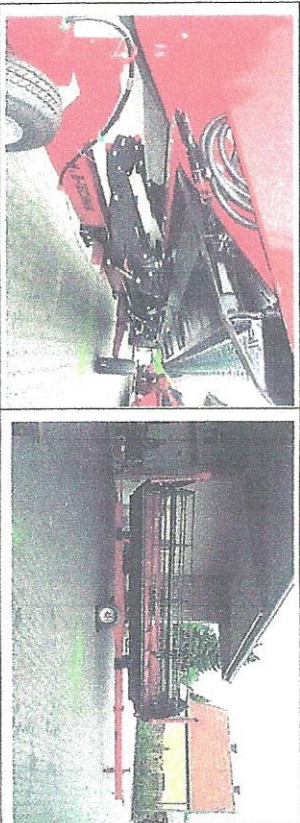
Kleben Sie die gelben Seitenstrahler auf jede Seite des Holms (3 St. pro Seite)

Kleben Sie die mitgelieferten Aufkleber auf jede Seite des Holms (2 St. pro Wagen)

Schmierstellen: 2-Achs: Lenkpunkt/Dildo = 1 x täglich
Bowdenzughülle = 1 x wöchentlich

Sicherheitshinweise: Beachten Sie die Anweisungen des TÜV-Gütschens und entsprechende UVV der Berufsgenossenschaft!

Prüfen Sie vor jeder Fahrt auf öffentlichen Straßen die Beleuchtung, den festen Sitz der Reifen, den Luftdruck und die Verriegelung des Schneidwerkes. Beim gebremsten Transportwagen muss das Sicherungssseil des Handbremshebels mit dem Mähdescher verbunden werden (Notbremsung).



H & B - Technik GmbH, Vimmer Str. 156, D-33729 Bielefeld
Tel. 0521/3922222, Fax 392109, www.hb-technik.com

EG-Konformitätserklärung im Sinne der EG-Richtlinie 2003/37/EG

Hersteller:
H & B - Technik GmbH
Vimmer Str. 156
D-33729 Bielefeld
Germany

In der Gemeinschaft ansässige Person, die bevollmächtigt ist, die technischen Unterlagen zusammenzustellen:

H & B - Technik GmbH
Vimmer Str. 156
D-33729 Bielefeld
Germany

Beschreibung und Identifizierung der Maschine:

Bezeichnung: 1- und 2-Achsiges Transport-Anhänger für Mähdescher – Vorsatzgeräte (Schneidwerkanhänger)

Typ: CA1, CA2, C1G, CL1, CL2, C1G, DR2, F1A, F1G, F2A, G1A, G1G, G2G, H2G, IH1, IH2, I1G, JD1, JD2, J1G, JD2, J1G, NH1, NH2, N1G, SA1

Fahrzeug-Maschinen-Ident-Nr.: beginnend mit W09NH22506BHB4001 – fortlaufend nach folgendem Schlüssel: Stelle 1 - 3 (W09) KBA-Bezeichnung

Stelle 4 - 6 (NH2) Fahrzeug Typ

Stelle 7 (2) Anzahl Achsen

Stelle 8 - 9 (50) Gesamt-Gewicht 5,0 to

Stelle 10 (6) Baujahr 6=2006 / 7=2007 / 8=2008 / 9=2009

A=2010 / B=2011 / C=2012 / D=2013

Stelle 11 - 14 (BHB4) KBA – Hersteller Kennung H & B

Stelle 15 - 17 (001) fortlaufende Nummer

Es wird ausdrücklich erklärt, dass die Maschine den einschlägigen Bestimmungen der folgenden EG-Richtlinien entspricht:

2003/37/EG Richtlinie über die Typgenehmigung für land- oder forstwirtschaftliche Zugmaschinen, ihre Anhänger und die von ihnen gezogenen auswechselbaren Maschinen

Fundstellen der angewendeten harmonisierten Normen:

EN ISO 12100: 2010 Sicherheit von Maschinen – allgemeine Gestaltungsgrundsätze – Risikoabteilung und Risikominimierung

EN ISO 4254-1:2009 Landmaschinen – Sicherheit – Teil 1: generelle Anforderungen

Bielefeld, den 30.09.2014


Jochen Krippner, Quality Management
H & B Technik GmbH



Gefährdungs-, Sicherheits- und Warnhinweise für 1- und 2-Achsige Transportwagen

Bitte lesen und beachten Sie vor der Montage und Inbetriebnahme nachfolgende Sicherheits- und Warnhinweise und stellen Sie sicher, dass auch alle Benutzer diese vor Inbetriebnahme lesen.

Der Transportwagen ist ausschließlich für den üblichen Einsatz mit den vorher definierten Vorsatzgeräten des Mähreschers bestimmt.

Es dürfen nur Schneidwerke/Vorsatzgeräte auf die Auflagen gelegt werden, für die die Auflagen vom Hersteller freigegeben wurden.

Beachten Sie auch, dass andere oder breitere Vorsatzgeräte mehr oder andere Auflagen benötigen, als die ursprünglich transportierten Vorsatzgeräte, für die der Wagen gekauft wurde.

Die Montage darf nur durch Fachpersonal erfolgen.

Eigenmächtige bauliche Veränderungen dürfen nicht vorgenommen werden.

Bei Arbeiten mitan dem Transportwagen ist entsprechende Schutzausrüstung zu tragen. Benutzen Sie entsprechende Hebezeuge zur Montage von größeren Baugruppen.

Die Bedienung darf ausschließlich nur durch **eine Person** erfolgen.

Diese Person muss sachkundig, geschult und unterwiesen sein.

Im Gefahrenbereich dürfen sich keine weiteren Personen aufhalten, speziell nicht beim Ankuppeln an die Maschine oder beim Laden des Vorsatzgerätes!

Sichern Sie den Transportwagen beim Abstellen gegen Verrollen (Bremsklötze, Handbremse) und achten Sie auf Standfestigkeit.

Gebremste Fahrzeuge mit Rückfahreinrichtung können beim Rückwärtsrollen nur durch den Handbremshebel gebremst werden.

Bringen Sie beim An- und Abkuppeln die Abstützeinrichtung in Stützstellung.

Beachten Sie, dass der Wagen im beladenen Zustand nicht auf dem Stützrad verfahren werden darf.

Angehobene Teile, auch des Mähreschers, müssen gegen unbeabsichtigtes Absenken gesichert sein.

Halten Sie sich nie unter gehobenen Lasten auf.

Seien Sie achtsam beim Öffnen und Schließen der Bolzenverriegelung an den Aufnahmen und am Stützrad.

Sichern Sie die Bolzen.

Seien Sie ebenfalls achtsam beim betätigen des Handbremshebels (in allen Fällen Quetschgefahr!).

Betriebs- Montage- und Wartungsanleitung Transportwagen für Schneidwerke und Maispflücker

Aus Transportgründen werden die 1- und 2-achsigen Wagen in vormontierten Komponenten geliefert. **Benutzen Sie zum Anziehen der Schrauben einen Drehmomentschlüssel und gehen Sie anhand einer Tabelle für Vorspannkräfte und Anziehmomente vor.** Die Montage darf nur durch Fachpersonal erfolgen.

Bitte gehen Sie bei der Montage wie folgt vor:

1) Montieren Sie die Räder an der Achse
2-Achs: montieren Sie die Räder 185R14C vorne an der Zwillingsachse (nach 1 Betriebsstunde Radmütern nachziehen)

2) Die Position der Achse und der Aufnahmeböcke richtet sich nach der Schneidwerkbreite und den Auflagepunkten des Schneidwerkes.

Für Gerdinghoff VS Schneidwerke positionieren Sie die Achse und Auflageböcke lt. Skizze der Fa. Gerdinghoff.

Für andere Schneidwerke gehen Sie bitte wie folgt vor:

a) Messen Sie von der Anhängerkupplung des Mähreschers bis zum Ende der Strohaube + gut die Hälfte der Breite der Strohaube, bzw. Beleuchtungsträger + ca. 50cm für Kurvenfahrt (ev. mehr, wenn Rapsstreifenmesser montiert werden sollen). Bei diesem Maß beginnt das aufgelegte Schneidwerk.

b) Messen Sie von der Aussenkante des Schneidwerkes bis zum vorderen Auflagepunkt des Schneidwerkes. Dies ist die Position des vorderen Auflagebockes.

c) Bestimmen Sie den hinteren Auflagepunkt des Schneidwerkes und nehmen Sie das Maß zwischen den Auflagepunkten, dies ist die Position des hinteren Auflagebockes.
Eventuell steht das Schneidwerk über den Holm hinaus, dann teleskopierbaren Beleuchtungsträger herausziehen.

Achsposition:

1-Achs: die Achsposition sollte ca. in der Mitte des aufgelegten Schneidwerkes sein, der Schwerpunkt des Wagens muss leicht vorne liegen.

2-Achs: die Achsposition ist im hinteren Viertel des Holmes.
Bei Schneidwerken ab 7,30m empfehlen wir weitere Aufnahmeböcke, bestimmen Sie ggf. die Positionen des 3. und/oder 4. Aufnahmebockes und legen Sie dann die Position der Achse mit genügend Abstand zum Auflagebock fest.

2) Legen Sie nun den langen Holm an entsprechender Stelle in den Achsschuh, legen Sie den Deckel auf und verschrauben Sie die Bolzen handfest.

3) Legen Sie die Flanschplatten der beiden Holmteile voreinander.

4) Verbinden sie die vorverlegten Beleuchtungskabel miteinander und prüfen Sie die Funktion der Beleuchtung.

5) Verschrauben Sie die Flansche miteinander

6) 1-Achs: Montieren Sie das Klappbare Stützrad an geeigneter Stelle, sodass dieses in keiner Position mit Teilen des Mähreschers oder Schneidwerkes in Berührung kommt.

7) Bei Transportwagen mit verstellbarer Zugöse/Aufaufeinrichtung: Zugöse auf Höhe der Anhängerkupplung des Mähreschers montieren.

8) Montieren Sie die Auflageböcke an den vorgesehenen Stellen am Holm.

zum

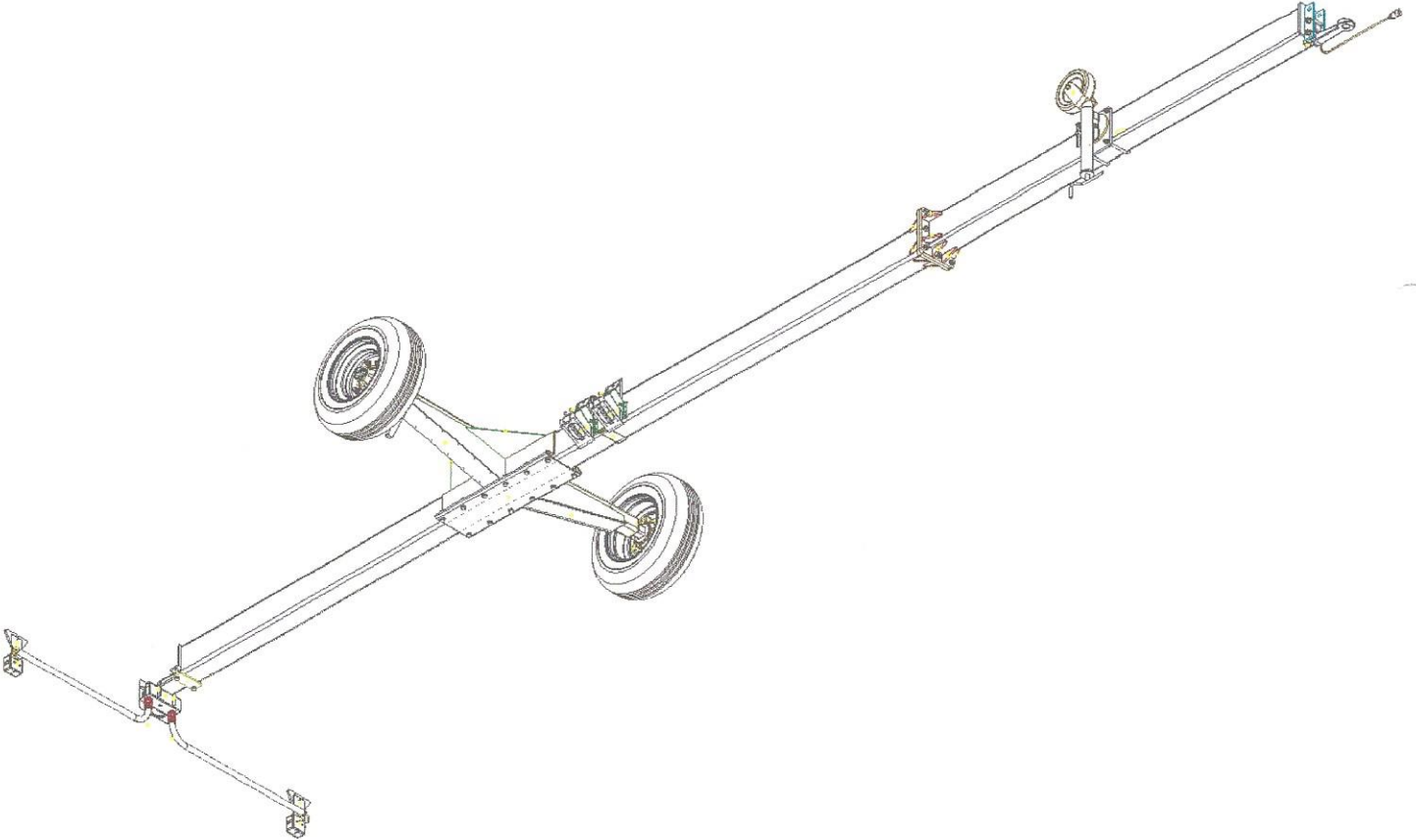
Transport-Wagen

1-Achser – ungebremst – 25km/h

„Standard Holm“

Typ:

13-000528 Holm 6000 lang
13-000543 Holm 5000 lang
13-000569 Holm 6000 lang – Spur 2680 breit



H&B-Technik GmbH

Vinner Straße 156

D-33729 Bielefeld

Telefon: (0521) 392222

Telefax: (0521) 392109

E-Mail: info@hb-technik.com

Internet: www.hb-technik.com

Montageanleitung Bolzenverriegelung SWW CNH
4,57 -6,70m/G 15 – G 22 Vario-Schneidwerk, 2 Reiter

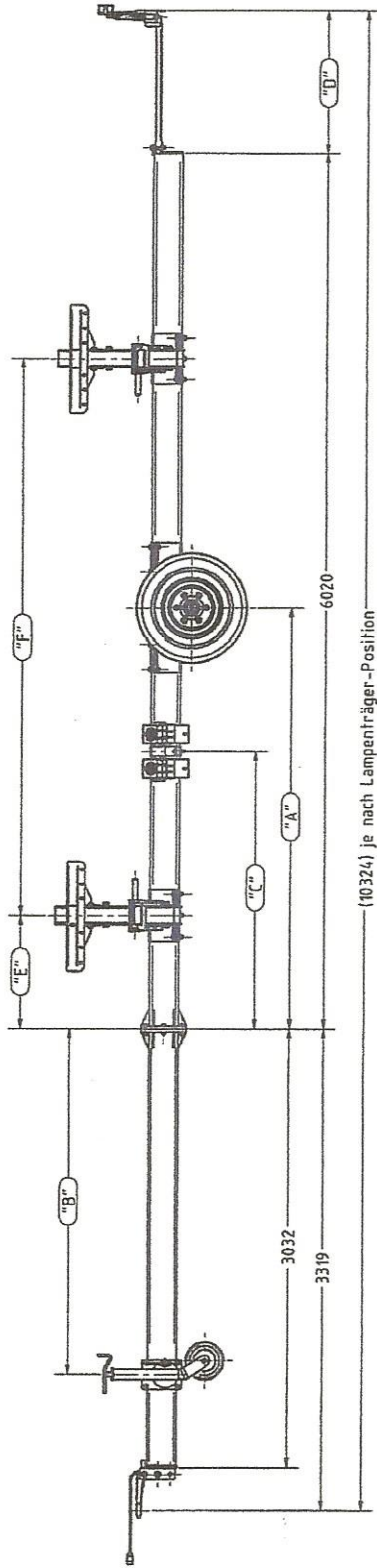


H & B - Technik GmbH, Vinner Str. 156, D-33729 Bielefeld
Tel. 0521/392222, Fax 392109, www.hb-technik.com

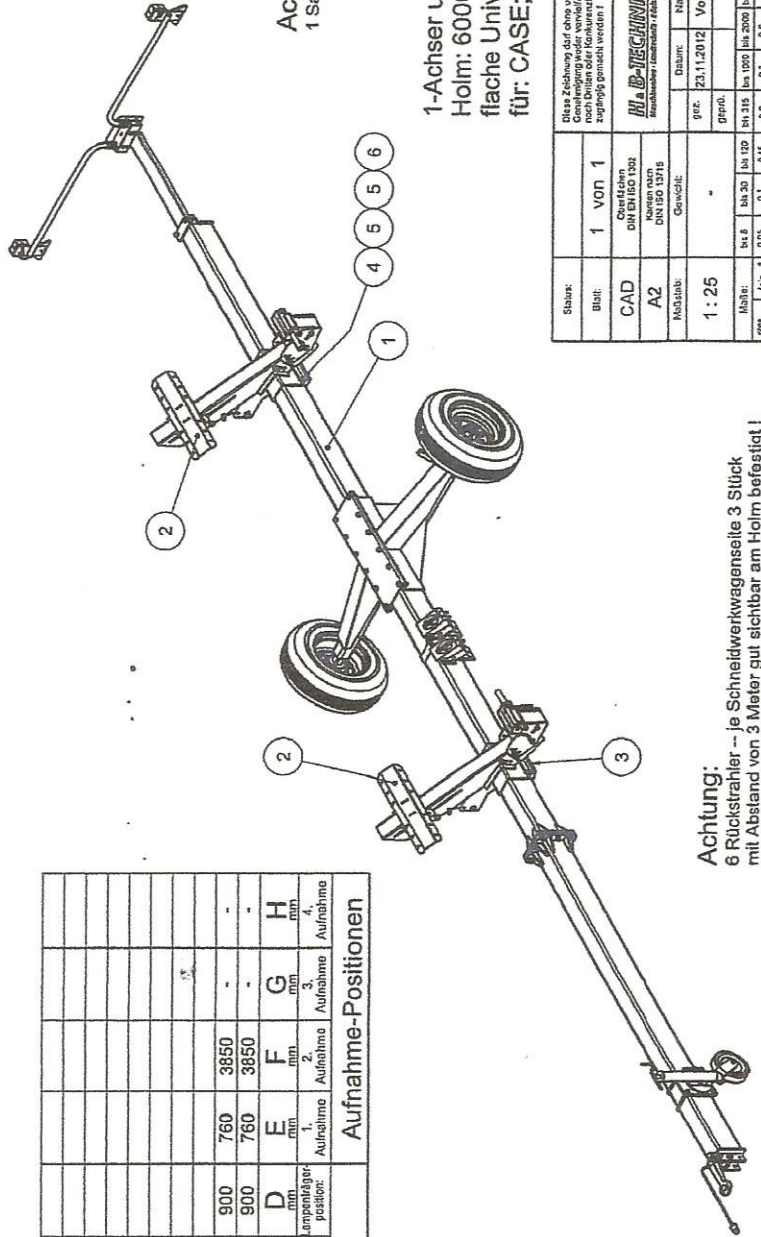
Maß "F" anpassen - Ablage
 auf den Boden der vario Zylinder
 -> Bildes SW 3050 vario

Teilleiste H&B

Pos.	Stück	Artikel.Nr.	A-I:	Bauteil.Nr.	Benei.	Ausf.	Abmessung/Halbzeug	Norm	Werkstoff	Fkl.	MASSE
1	1	-	-	13-000528	Transportwagen Gr	mon					686,904 kg
2	2	-	-	13-000537	Aufnahme mit Verriegung Gr	mon					79,375 kg
3	2	-	-	15-000001	Klemmplatte	Flach	Bl 6x314x350	DIN EN 10111	DD11		5,107 kg
4	12	-	-	99-000581	Sechskantschraube	zn	M16x65	DIN 931	Stahl	8,8	0,141 kg
5	24	-	-	99-000573	Scheibe	zn	A17	DIN 125	Stahl	-	0,071 kg
6	12	-	-	99-000575	Sechskantmutter selbstis	zn	M16	DIN 985	Stahl	8	0,038 kg
					Bolzen-Ösen						
					Rückstrahler						



Fabrikat:	Schneidwerk Typ	Fahrgestell-Positionen			Aufnahme-Positionen				
		A Achse- position:	B Sitzrad- position:	C Bremsleitz- Lampenträger- position:	D mm Aufnahme	E mm Aufnahme	F mm Aufnahme	G mm Aufnahme	H mm Aufnahme
NEW HOLLAND	Extra Capacity	2990	2400	1900	900	760	3850	-	-
CASE		2990	2400	1900	900	760	3850	-	-



Achtung!
 1 Satz Bolzen-Ösen für Schneidwerk
 je nach Schneidwerk-Typ beigelegt

1-Achser ungebremsst
 Holm: 6000 lang
 flache Universal-Spezial-Aufnahme
 für: CASE; NEW HOLLAND

Achtung:
 6 Rückstrahler -- je Schneidwagensseite 3 Stück
 mit Abstand von 3 Meter gut sichtbar am Holm befestigt !

Skizze:	1	VON	1	Ausführung:	mon																								
Blatt:	CAD	Gezeichnet	DIN EN ISO 1502	Maßstab:																									
	A2	Normen nach	DIN ISO 15715	Abmessung:																									
Maßstab:	1:25	Gewichte:		Werkstoff:																									
				Benennung:	Schneidwerkswagen Gr																								
<table border="1"> <thead> <tr> <th>grz.</th> <th>23.1.2012</th> <th>Volker</th> </tr> </thead> <tbody> <tr> <td>grz.</td> <td></td> <td></td> </tr> <tr> <td>bl. 8</td> <td>bl. 30</td> <td>bl. 120</td> </tr> <tr> <td>bl. 4</td> <td>bl. 05</td> <td>bl. 01</td> </tr> <tr> <td>bl. 1</td> <td>bl. 02</td> <td>bl. 03</td> </tr> <tr> <td>bl. 2</td> <td>bl. 05</td> <td>bl. 06</td> </tr> <tr> <td>bl. 3</td> <td>bl. 02</td> <td>bl. 03</td> </tr> <tr> <td>bl. 4</td> <td>bl. 05</td> <td>bl. 06</td> </tr> </tbody> </table>						grz.	23.1.2012	Volker	grz.			bl. 8	bl. 30	bl. 120	bl. 4	bl. 05	bl. 01	bl. 1	bl. 02	bl. 03	bl. 2	bl. 05	bl. 06	bl. 3	bl. 02	bl. 03	bl. 4	bl. 05	bl. 06
grz.	23.1.2012	Volker																											
grz.																													
bl. 8	bl. 30	bl. 120																											
bl. 4	bl. 05	bl. 01																											
bl. 1	bl. 02	bl. 03																											
bl. 2	bl. 05	bl. 06																											
bl. 3	bl. 02	bl. 03																											
bl. 4	bl. 05	bl. 06																											
<table border="1"> <thead> <tr> <th>Art.Nr.:</th> <th>A-Inde:</th> </tr> </thead> <tbody> <tr> <td>11-000502</td> <td>11-000502</td> </tr> </tbody> </table>						Art.Nr.:	A-Inde:	11-000502	11-000502																				
Art.Nr.:	A-Inde:																												
11-000502	11-000502																												